

Umsatz auf dem russischen Automarkt eilt einem Rekord entgegen

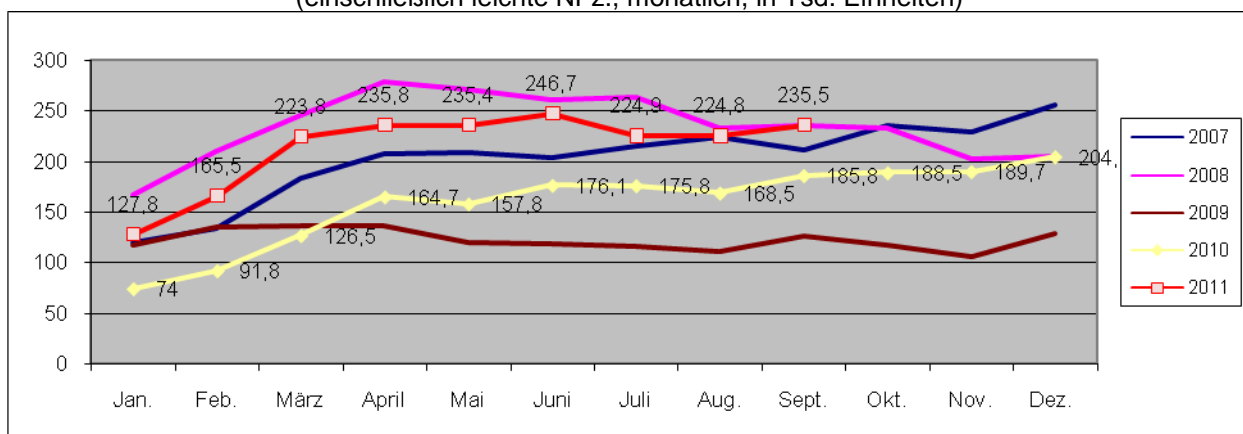
In diesem Jahr könnte der Umsatz auf dem russischen Automarkt nach unseren Berechnungen einen Rekordwert von 43,7 Mrd. Euro erreichen. Damit wäre die bisherige Bestmarke von 2008 um fast 2 Mrd. Euro übertroffen. Stückzahlenmäßig werden die Verkaufszahlen allerdings um ca. 10% unter dem Niveau von 2008 liegen.

Nach unseren Prognosen werden bis Ende dieses Jahres in Russland 2,46 Mio. fabrikneue PKW (ohne leichte Nutzfahrzeuge) den Kunden übergeben, 38,5% mehr als 2010. Dies wäre das zweitbeste Ergebnis in der Geschichte des russischen Automobilmarktes. Ein besseres Resultat wurde lediglich 2008 erzielt, als 2,72 Mio. Neuwagen (ohne LNFz.) abgesetzt wurden. Damals wurden jedoch für einen neuen PKW im Schnitt 15.330 Euro ausgegeben. 2011 wird ein Neuwagen im Schnitt ca. 17.780 Euro kosten.

Dies liegt zum einen daran, dass in den letzten drei Jahren die Neuwagenpreise insgesamt gestiegen sind, zum anderen aber auch an der qualitativen Veränderung der Struktur des Marktes. Zwar machen Klein- und Kompaktwagen mit insgesamt 63% nach wie vor den Löwenanteil der Neuwagenverkäufe aus. Zugleich aber nimmt der Marktanteil von Geländewagen zu. In den ersten neun Monaten des laufenden Jahres entfielen 24% des russischen Marktes auf SUV. Premium-Anbieter gewinnen ebenfalls immer mehr Kunden. Während viele Massenhersteller an ihre Ergebnisse des Boom-Jahres 2008 immer noch nicht anknüpfen können, hat z.B. das deutsche Premium-Trio – Audi, BMW und Mercedes-Benz – im Januar-September ihr Resultat im entsprechenden Zeitraum von 2008 um 43,4% verbessert.

Ausgenommen leichte Nutzfahrzeuge fanden in Russland in den ersten neun Monaten von 2011 insgesamt 1.802 Tsd. neue PKW ihre Besitzer. Zusammen mit leichten NFZ. belief der Absatz auf 1.921,2 Tsd. Einheiten. Dies sind 45,6% bzw. 44,6% mehr als im gleichen Zeitraum im Vorjahr. Allein im September wurden 221 Tsd. Neuwagen (ohne LNFZ.) den Kunden übergeben. Zusammen mit LNF. waren es 235,5 Tsd.

PKW-Absatz in Russland 2007-2011
(einschließlich leichte NFz., monatlich, in Tsd. Einheiten)

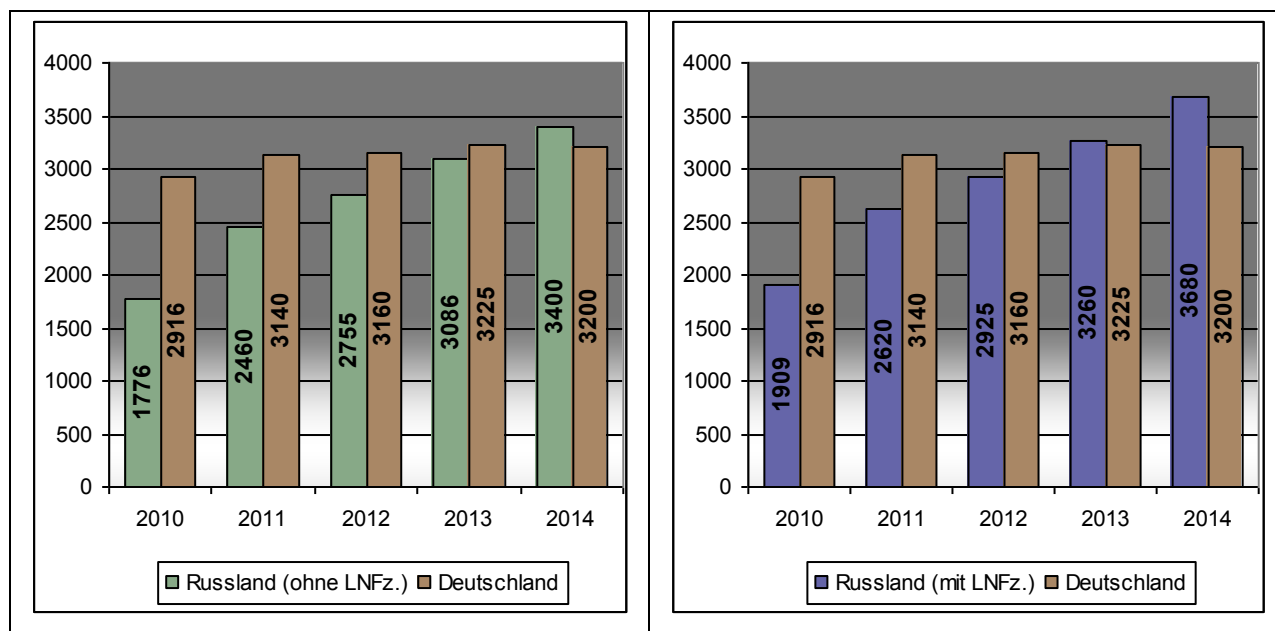


Im Jahresverlauf liegt die einheimische Lada mit 443.917 verkauften Einheiten vorn, gefolgt von Chevrolet (126.899), Hyundai (114.161), Kia (112.310) und Renault (111.720). Die höchsten Zuwachsraten unter den 10 meistverkauften Marken wies Volkswagen auf, der ein eigenes Montagewerk in der zentralrussischen Stadt Kaluga betreibt und darüber hinaus ein Abkommen über Auftragsfertigung mit dem russischen Hersteller GAZ (Nishnij Nowgorod) hat. Im Januar-

September sind die Verkäufe der Wolfsburger gegenüber Vorjahr um 102,3% auf 87.474 Einheiten gestiegen.

Wir gehen davon aus, dass der PKW-Absatz in Russland auch nach 2011 steigen wird, auch wenn die Zuwachsraten nicht so hoch wie im laufenden Jahr sein werden. Bereits 2012 wird die Bestmarke von 2008 auch stückzahlenmäßig übertroffen. 2014 könnte die Russische Föderation Deutschland als den größten Automarkt Europas ablösen.

PKW-Absatz in Russland und Deutschland 2010-2014



Pkw-Absatz in Russland im Januar-September 2011

(einschließlich leichte Nutzfahrzeuge)

| Marke | Absatz im Januar-September 2011 | davon im September 2011 (in Klammern: Veränderung zum September 2010) | Absatz im Januar-September 2010 | Veränderung |
|--------------|---------------------------------|--|---------------------------------|-------------|
| Lada *** | 443.917 | 50918 (+0,3%) | 370.402 | +19,8% |
| Chevrolet | 126.899 | 15288 (+43,7%) | 80.673 | +57,3% |
| Hyundai** | 114.161 | 15317 (+87,1%) | 61.470 | +85,7% |
| Kia | 112.310 | 11955 (+13,8%) | 77.745 | +44,5% |
| Renault** | 111.720 | 12078 (+54,5%) | 65.046 | +71,8% |
| Nissan** | 94.052 | 12485 (+34,4%) | 51.041 | +84,3% |
| Volkswagen** | 87.474 | 13161 (+91,1%) | 43.246 | +102,3% |
| Toyota** | 85.700 | 10066 (+24,4%) | 55.355 | +54,8% |
| Ford** | 82.286 | 11129 (+19,2%) | 61.044 | +34,8% |
| Daewoo | 71.623 | 8492 (+14,9%) | 54.564 | +31,3% |
| GAZ **** | 64.586 | 8316 (+18,6%) | 50.518 | +27,8% |
| Mitsubishi | 51.531 | 5641 (+1,4%) | 29.280 | +76,0% |
| Skoda | 50.121 | 6517 (+63,1%) | 34.273 | +46,2% |
| Opel | 48.543 | 5659 (+34,7%) | 24.853 | +95,3% |
| UAZ** | 38.858 | 5066 (+4,0%) | 31.932 | +21,7% |
| Peugeot ** | 32.821 | 3486 (-8,6%) | 25.219 | +30,1% |

| | | | | |
|-----------------|------------------|------------------|------------------|----------|
| Mazda | 28.144 | 4331 (+73,9%) | 15.908 | +76,9% |
| Suzuki | 26.386 | 2998 (±0%) | 19.805 | +33,2% |
| Mercedes-Benz** | 22.955 | 3293 (+47,0%) | 14.658 | +56,6% |
| FIAT** | 22.003 | 2792 (+32,9%) | 15.105 | +45,7% |
| Citroen** | 19.878 | 2659 (+28,9%) | 11.684 | +70,1% |
| BMW | 19.673 | 2450 (+28,0%) | 14.868 | +32,3% |
| Audi | 17.803 | 2003 (+24,6%) | 14.186 | +25,5% |
| ZAZ/Chance | 15.152 | 1671 (-5,8%) | 12.921 | +17,3% |
| SsangYong | 14.969 | 2133 (+88,3%) | 8.627 | +73,5% |
| Honda | 14.275 | 1568 (+31,2%) | 13.881 | +2,8% |
| Lifan | 12.893 | 1605 (+75,4%) | 4.980 | +158,9% |
| Volvo | 12.307 | 2254 (+120,3%) | 6.874 | +79,0% |
| Lexus | 10.339 | 1193 (-0,3%) | 7.563 | +36,7% |
| Vortex | 10.221 | 1034 (-4,3%) | 5.112 | +99,9% |
| Subaru | 9.196 | 1078 (+59,5%) | 6.523 | +41,0% |
| Land Rover | 9.072 | 1049 (+16,3%) | 6.855 | +32,3% |
| Bogdan** | 5.989 | 968 (+24,1%) | 6.044 | -0,9% |
| Infiniti | 4.515 | 640 (+38,8%) | 2.978 | +51,6% |
| Great Wall | 4.371 | 726 (+64,6%) | 2.286 | +91,2% |
| Chery | 4.112 | 790 (+8,1%) | 7.217 | -43,0% |
| IzhAvto *** | 3.822 | 482 (-) | 18 | - |
| Geely | 3.289 | 493 (+369,5%) | 1.243 | +164,6% |
| Haima | 2.471 | 363 (-) | 0 | - |
| Cadillac | 1.955 | 259 (+17,7%) | 869 | +125,0% |
| Porsche | 1.574 | 154 (-6,7%) | 1.143 | +37,7% |
| Mini | 1.460 | 233 (+133,0%) | 705 | +107,1% |
| SEAT | 1.333 | k. A. (-) | 663 | +101,1% |
| Jeep | 1.222 | 221 (+333,3%) | 346 | +253,2% |
| BYD | 1.179 | 268 (-) | 77 | +1431,2% |
| TagAZ** | 1.095 | 66 (-45,5%) | 6.934 | -84,2% |
| Jaguar | 761 | 102 (+24,4%) | 651 | +16,9% |
| Dodge | 142 | 12 (-20,0%) | 163 | -12,9% |
| Chrysler | 67 | 27 (+145,5%) | 142 | -52,8% |
| Hummer | 0 | - | 597 | - |
| Saab | 0 | - | 197 | - |
| Alfa Romeo | 0 | - | 53 | - |
| Gesamt** | 1.921.225 | 235.489 (+26,2%) | 1.328.537 | +44,6% |